

RIMIDI REDUX DOSSIER

CURRICULUM Y DOSSIER DEL COLECTIVO ARTISTICO RIMIDI REDUX, FORMADO POR RICARDO RONCERO Y EMILIO JIMENEZ



SOBRE RIMIDIREDUX

La suerte quiso que Rimidiredux se conocieran en 1994. Sería la Mancha, en el seno de la escuela de artes Antonio López el lugar elegido para tal encuentro. Comenzaban a la par tanto la formación en el terreno plástico como la creación de piezas bajo la identidad común de Rimidiredux. Fue el inicio de una trayectoria que, aunque cada vez queda más lejos en el tiempo, se ha mantenido inalterable hasta el momento presente con una constante común, la creación de piezas que recogen en cada momento las inquietudes presentes en cada periodo de la vida de sus creadores.

El diverso entramado léxico-plástico de las obras de Rimidiredux les lleva a combinar una formación académicamente artística con otra vinculada con las nuevas tecnologías en el terreno audiovisual. Imagen fija, en movimiento, sonido, estructuras metálicas, proyecciones, etc forman parte de la estructura de sus obras. El hecho de considerar cualquier soporte de comunicación como plataforma apta para sus piezas hace que la obra de Rimidiredux se expanda utilizando una extensa gama de soportes. Es en esta época cuando empiezan a trabajar apropiándose de otros elementos, mediante el reciclaje o la duplicación. Las obras empiezan a dialogar entre ellas, aunque tengan naturaleza muy diferente. Comienza a fermentar el lenguaje propio de Rimidiredux.

A comienzos del siglo XXI, y después de varias estancias por Europa, deciden instalarse en Madrid. Continúan apropiándose de objetos para convertirlos en piezas totalmente diferentes. Trozos de historia que nos pueden retraer a un momento determinado en la memoria colectiva, pero que Rimidiredux manipula para crear una conversación con el espectador. Una narración no siempre lineal, que no obedece a los cánones clásicos, pero que consigue plantear, muchas veces con la participación del espectador, la dependencia y relación que el ser humano tiene con los aparatos mecánicos.

■ I could never take the place of your man ■

Año de realización: 2005

Formato: Video Instalación

Serie: Pieza única



“I could never take the place of your man” es una obra en la que los distintos elementos son empleados para transmitir un mensaje de tipo artístico.

Nuestra intención es mantener un dialogo abierto con el espectador donde el lenguaje empleado nos remite a una reflexión sobre los materiales y sus capacidades empáticas.

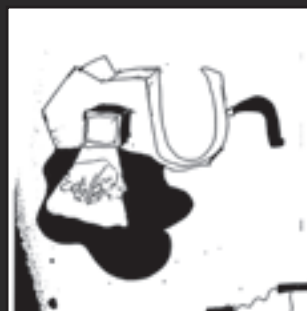
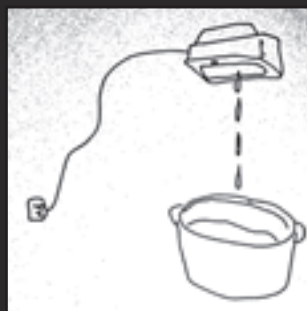
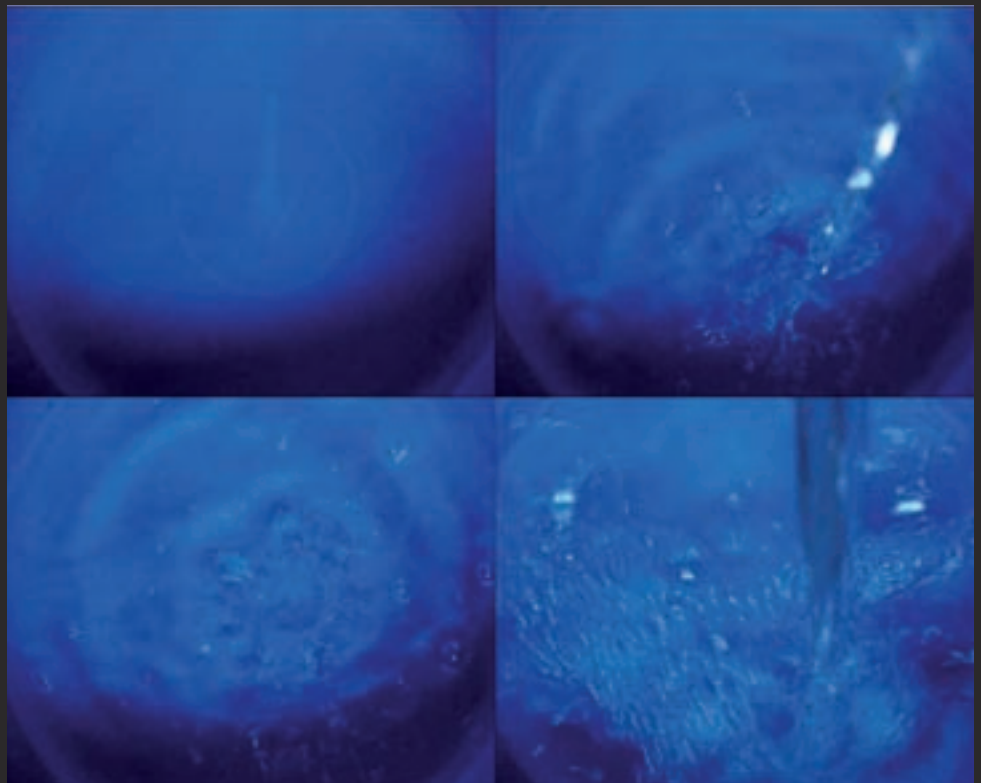
Hemos utilizado diferentes elementos encontrados para realizar una construcción en relación estética y formal que se transforma en una conformación simbólica permanente.

Nuestro método de trabajo ha sido reducir nuestras operaciones a una técnica transmisora de ideas y sensaciones. Los distintos objetos han sido tratados o manipulados en ocasiones descontextualizándolos aprovechando sus referentes intrínsecos. Llegando a la consumación de una idea con intención de estimular, de revelar motivaciones subyacentes ocultas, así como ofrecer oportunidades hacia la reflexión personal del espectador sobre la obra y una atrayente experiencia sensorial.

En nuestro trabajo no olvidamos la intersubjetividad mediante la utilización de signos que en ningún caso rompan la comunicación con el espectador.

SOBRE LA OBRA

La instalación esta formada por la carrocería envejecida de una moto, modelo Vespa Primavera 75, ubicada en la pared en posición perpendicular al suelo. Instalado en su interior se encuentra un monitor, modelo SONY mod. TV-900UET, suspendida en la pared con la pantalla en dirección al suelo. El monitor está conectado a un reproductor DVD que emite un loop continuo de imágenes de una superficie liquida sobre la que cae agua a distinta cadencia.





Acotando el recinto ocupado por la instalación de la pared, en el suelo, se encuentra un pequeño estanque de agua, formado por dos lonas negras impermeabilizadas.

Las imágenes del televisor son visibles a través del reflejo que proyecta el monitor en el agua bajo la carrocería.

El sonido del agua cayendo, proveniente del DVD, se escucha en la sala directamente del viejo altavoz mono del monitor suspendido.

INSTRUCCIONES DE MONTAJE

El Montaje es el mismo para las dos opciones de exhibición.

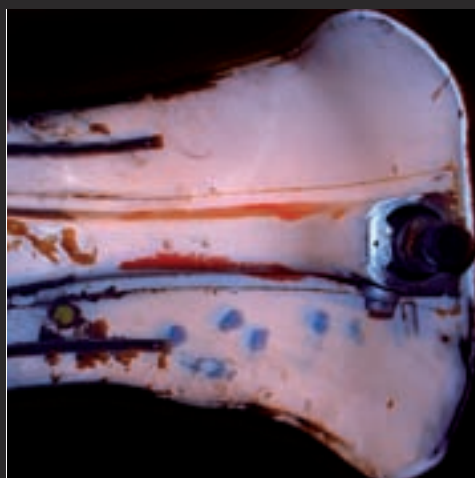
En primer lugar se marcará en la pared el lugar donde deben colocarse tanto escarpías como tornillos, para sujetar monitor y carrocería

Hechos los agujeros, y colocadas las escarpías que sostendrán el monitor, lo colgaremos utilizando los cables, entrelazándolos uniremos la televisión a las escarpías clavadas en la pared.

Colocaremos la carrocería en la posición y altura indicada en la pared, cubriendo ésta el monitor ya suspendido en el muro. Se procede a atornillar la chapa a la pared, haciendo que coincidan los agujeros preparados en la carrocería con los tacos ya preparados en el muro.

Una vez fija, tanto carrocería como monitor, al muro procedemos a conectarla al reproductor de DVD. Conectamos el cable de Euroconector/RCA el reproductor de DVD y al modulador RF. Conectamos un extremo del cable Coaxial al modulador e insertamos el conversor Jack /Coaxial al monitor. Conectamos el otro extremo del cable Coaxial al conversor Jack/Coaxial, acoplado de este modo el monitor al modulador.

Extendemos las dos lonas impermeables una encima de la otra, para impedir filtraciones de agua, junto a la pared. Crearemos un recinto acotado doblando los bordes de la lona, consiguiendo así estancar el agua. Cubrimos toda la lona con el agua.



Conectamos el reproductor de DVD, el modulador RF y el monitor a la corriente e introducimos el DVD con la grabación de la obra en el reproductor. Pulsamos play

Presentacion:
OPCIÓN A

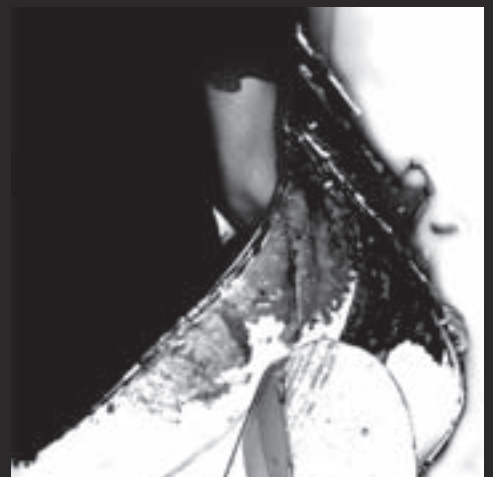
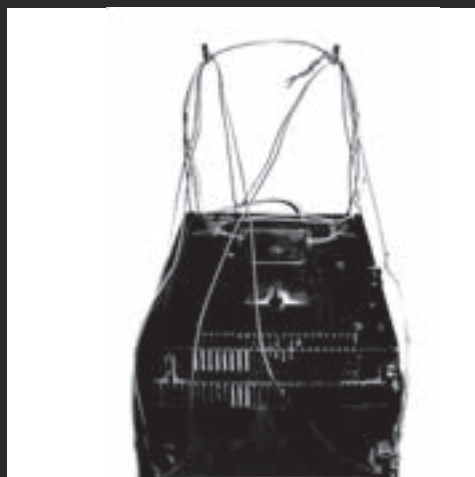
Sala en exclusiva para la exhibición de la pieza.

Las paredes deberán estar pintadas de negro y la entrada cubierta por una cortina que impida filtración de luz.

Tres focos, situados en la parte superior de la pared de enfrente de la pieza,

iluminarán la carrocería de la moto.

Conseguiremos con esto dirigir la atención del espectador, que los reflejos del monitor en el agua sean más intensos y que el sonido de la pieza se escuche con todos sus matices.



OPCIÓN B

Sala de exhibición compartida.

En este caso mantendremos los focos que iluminen la carrocería de forma directa pero prescindiremos del negro en las paredes. Conseguimos así que la pieza se observe en conjunto con otros elementos, la obra no está aislada y el espectador puede percibir la obra de una manera correcta pues gracias a la lona negra y al agua se mantiene el brillante reflejo del monitor en el agua.